

Oster®



MODELO

OCAF400

MANUAL DE INSTRUÇÕES

CAFETEIRA ELÉTRICA

LEIA TODAS AS INSTRUÇÕES ANTES DE USAR ESTE APARELHO

INSTRUÇÕES IMPORTANTES DE SEGURANÇA

Leia todas as instruções contidas neste manual antes de operar o produto, sempre observando as indicações de segurança e seguindo as instruções para prevenir acidentes e/ou ferimentos.

Importante: Os materiais utilizados na embalagem deste produto podem ser reciclados. Ao descartá-los, separe-os para a coleta de recicladores.

1. Os invólucros plásticos e outros materiais da embalagem do produto deverão ficar longe do alcance de crianças e animais para evitar risco de sufocamento ao brincar ou manusear tais resíduos.
2. Verifique se a tensão (voltagem) do produto é compatível com a tomada a ser utilizada.
3. Nunca ligue sua cafeteira sem água ou com a tampa aberta, pois poderá danificar o produto ou gerar risco de acidentes.
4. Este produto foi desenvolvido para ser utilizado somente com água, nunca utilize outros líquidos como leite, chás e etc.
5. Este produto não se destina à utilização por pessoas (inclusive crianças) com capacidades físicas, sensoriais ou mentais reduzidas, ou por pessoas com falta de experiência e conhecimento, a menos que tenham recebido instruções referentes à utilização do produto ou estejam sob a supervisão de uma pessoa responsável pela sua segurança.
6. Recomenda-se que as crianças sejam vigiadas para assegurar que elas não estejam brincando com o produto.
7. Evite acidentes, coloque o produto em um local fora do alcance de crianças, pois o mesmo pode conter água quente. Certifique-se de que o cabo de alimentação nunca fique ao alcance de crianças, pois elas podem puxar e derrubar o produto com água quente, causando queimaduras.
8. Se o cabo de alimentação está danificado, ele deve ser substituído pelo fabricante ou agente autorizado ou pessoa qualificada, a fim de evitar riscos.
9. Se o produto apresentar marcas de queda ou apresentar qualquer tipo de dano no cabo de alimentação, no plugue ou em outros componentes, o mesmo não deverá ser utilizado. Se o produto apresentar qualquer defeito, a manutenção deverá ser feita em uma assistência técnica autorizada Oster®.
10. O cabo de alimentação deverá estar livre, sem nada o tensionando ou esticando.
11. Nunca deixe o cabo de alimentação em um local onde uma pessoa possa nele tropeçar.
12. Não ligue o produto em tomadas ou extensões sobrecarregadas, a sobrecarga pode danificar os componentes e provocar sérios acidentes.

13. Mantenha o aparelho e o cabo de alimentação longe de superfícies quentes, luz do sol, de umidade e de superfícies cortantes ou similares.
14. Não deixe o produto funcionando sem supervisão.
15. Não utilize o aparelho sobre superfícies empoçadas de líquidos para evitar acidentes. Mantenha seu aparelho distante de superfícies quentes, fornos, fogões, brasas ou fogo. Nunca utilize o produto se o mesmo estiver molhado externamente, bem como a sua base.
16. Desligue a cafeteira da tomada sempre que não estiver sendo utilizada.
17. Sugerimos que você esteja calçado e sobre um piso seco quando utilizar produtos elétricos. Não deixe o produto funcionando sem supervisão.
18. Não utilize acessórios que não sejam originais do aparelho. O uso de acessórios que não sejam originais pode prejudicar o funcionamento, causar danos ao usuário, ao produto e ocasionar a perda de garantia do produto.
19. Nunca transporte o produto pelo cabo de alimentação.
20. Sempre remover o cabo de alimentação da tomada, puxando pelo plugue, durante a limpeza e manutenção do produto. Nunca toque no plugue com a mão molhada.
21. Para proteção contra choques elétricos e outros acidentes, não imerja a base, o plugue ou o cabo de alimentação na água ou outro líquido. Não toque no cabo de alimentação com as mãos molhadas.
22. Em hipótese alguma tente desmontar ou consertar o produto. Toda substituição de peça danificada deve ser feita somente por meio do serviço autorizado Oster®.
23. Algumas partes do produto podem se tornar quentes durante a utilização da cafeteira, evite o contato com as mãos enquanto o produto estiver operando.
24. A utilização do produto em desacordo com o descrito neste manual acarreta na perda de garantia. A garantia deste produto não abrange peças e acessórios sujeitos a quebra, como fabricados em material plástico ou vidro.
25. Entende-se por garantia, o reparo gratuito do aparelho e a reposição de peças que, de acordo com o parecer do técnico credenciado pela JCS Brasil, apresentarem defeito técnico. Tal garantia somente terá validade mediante a apresentação da nota fiscal de compra. É imprescindível para o atendimento gratuito, que o aparelho esteja dentro do prazo estipulado de garantia.
26. A cafeteira não deve ser colocada em um armário quando em uso.
27. A limpeza e a manutenção do usuário não devem ser feitas por crianças sem supervisão.

SOMENTE PARA USO DOMÉSTICO, INTERNO E NÃO COMERCIAL.

COMPONENTES DO PRODUTO



- 1. Filtro lavável
- 2. Coador
- 3. Colher dosadora
- 4. Tampa da garrafa térmica
- 5. Alça da garrafa térmica
- 6. Garrafa térmica
- 7. Tampa superior
- 8. Bocal de água
- 9. Tanque de água
- 10. Nível de água

- 11. Corpo do produto
- 12. Cabo de força com plugue
- 13. Botão liga/desliga
- 14. Base do produto
- 15. Porta filtro

UTILIZANDO SEU PRODUTO

ANTES DE UTILIZAR PELA PRIMEIRA VEZ

Antes de passar o primeiro café, lave bem a jarra, a tampa da jarra e o filtro removível em água morna com detergente neutro. Enxágue e seque bem.

Limpe a parte interna da cafeteira utilizando água, repita o processo por duas vezes (veja como passar café nos próximos capítulos). Não coloque o pó de café no filtro para fazer esta primeira limpeza, apenas água.

Nota: Ao final do primeiro ciclo, desligue a cafeteira e aguarde por dez minutos. Ligue o aparelho novamente e passe a segunda jarra de água.

INSTRUÇÕES DE UTILIZAÇÃO

[01] Ligue a cafeteira na tomada conforme a tensão indicada no aparelho.

[02] Encha a jarra com água fria e depois despeje a mesma no reservatório. No reservatório de água você encontrará as medições da quantidade de água desejada. O nível de água deve permanecer entre as marcações de máximo e mínimo. Não adicione açúcar na água.

[03] Coloque o filtro lavável ou um filtro de papel no coador e adicione a quantidade de pó de café de acordo com a sua preferência.

[04] Coloque o filtro e o coador removível no seu local e observe atentamente se a posição de trava está correta. Feche a tampa.

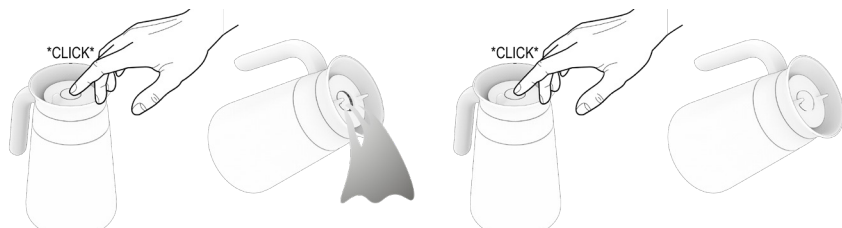
[05] Coloque a jarra sobre a base.

[06] Para ligar o aparelho pressionar o botão “Liga/desliga”. A luz vermelha irá acender indicando que o aparelho está em funcionamento.

ATENÇÃO: Não é possível interromper o processo de preparo do café. Uma vez iniciado, aguarde que o mesmo seja concluído. Se a jarra for removida durante o processo, a cafeteira NÃO irá interromper a vazão do café, por isso evite removê-la para não causar derramamentos.

[07] Depois que a cafeteira passar todo o café, a luz do botão liga/desliga irá se apagar sozinha indicando que o preparo está finalizado. Só então remova a jarra da base da cafeteira. Coloque a tampa imediatamente para servir e manter o café aquecido por mais tempo.

[08] Para servir o café, pressione e solte o botão na tampa. Pressione e solte novamente para fechar a tampa a jarra e garantir que seu café permaneça quente por mais tempo.



[09] Para manter o café quente por mais tempo, certifique-se de que a tampa da jarra esteja bem fechada.

[10] A cafeteira desliga sozinha após concluir o preparo do café. A função corta-pingos da cafeteira serve para reter líquidos residuais após a conclusão do preparo.

[11] Para passar uma segunda jarra de café, desligue o aparelho, limpe-o e aguarde por 10 minutos, permitindo assim que o aparelho esfrie.

Atenção: Caso o aparelho não tenha tempo suficiente para esfriar antes de ser utilizado novamente, a água do reservatório poderá ficar quente demais, causando a emissão de vapor através da abertura, podendo causar queimaduras.

Atenção: Sirva lentamente o café para evitar vazamentos.

Atenção: Nunca reaqueça o café colocando a jarra sobre alguma superfície quente, como micro-ondas ou fogão.

Atenção: Utilize apenas água filtrada no recipiente de água. Nunca coloque café, açúcar ou qualquer outra substância no recipiente de água.

LIMPEZA E CONSERVAÇÃO

Atenção! Antes de iniciar a limpeza, certifique-se que o produto esteja frio e desligado da tomada.

Para lavar a jarra (utilize esponja macia e detergente neutro), aguarde que ela esfrie completamente. Nunca insira água fria se a jarra estiver ainda quente.

Antes de iniciar a limpeza da cafeteira, certifique-se que ela esteja desligada da tomada e fria.

O corpo do produto deve ser limpo com pano ou esponja úmida, nunca utilize produtos químicos nem abrasivos (ex. parte verde da esponja de louças).

Nunca mergulhe o produto na água.

O filtro removível pode ser lavado com água corrente, detergente líquido neutro e esponja macia. Não lave em máquina lava-louças.

O exterior do produto pode ser limpo com um pano macio levemente umedecido.

Guarde o produto em um local seco e fora do alcance de crianças e animais domésticos.

REMOVENDO DEPÓSITOS MINERAIS

Depósitos minerais podem se formar no interior de sua cafeteira dependendo da qualidade da água e da frequência do uso do produto. Caso sua cafeteira apresente uma performance inferior comparada à performance inicial do produto (quando novo), execute os seguintes passos:

[01] Complete o reservatório de água do produto até o nível máximo, utilizando uma solução descalcificadora na proporção 4:1 (4 partes de água para 1 parte de solução para descalcificação).

[02] Não insira café no filtro do produto.

[03] Ligue a cafeteira

[04] Deixe a cafeteira passar aproximadamente 2 xícaras de café.

[05] Desligue a cafeteira pressionando a chave Liga/Desliga.

[06] Aguarde 15 minutos com a cafeteira desligada (mantenha a solução dentro do reservatório de água).

[07] Repita os procedimentos acima 3 vezes. Você pode utilizar a mesma solução para executar as 3 repetições.

[08] Descarte a solução, adicione água limpa ao reservatório do produto e deixe que a cafeteira passe toda a água, três vezes (não é necessário aguardar 10 minutos entre cada ciclo). Em cada um dos 3 ciclos, utilize água limpa da torneira.

DICA

Soluções prontas para descalcificação podem ser encontradas em redes de atacado ou varejo de sua região.

MEIO AMBIENTE

Tenha sempre em mente o bem-estar de nosso meio ambiente. Nunca descarte este produto ou sua embalagem em lixo doméstico normal pois o mesmo contém componentes que podem contaminar o meio ambiente. Elimine-o através de um serviço autorizado adequado de sua cidade. Preste sempre atenção quanto as prescrições atuais válidas. Em caso de dúvidas, entre em contato com a entidade de eliminação de resíduos de sua cidade ou estado. Elimine todos os materiais das embalagens de forma ecológica.



Observação! As atualizações em componentes de hardware e peças são feitas regularmente. Portanto, algumas das instruções, especificações e imagens deste manual podem diferir ligeiramente da sua situação particular.

Para o descarte do seu produto eletrodoméstico ou eletroeletrônico e respectiva embalagem de forma ambientalmente correta, localize um ponto de recebimento mais próximo a você no site da ABREE: <http://abree.org.br>.

A ABREE é a entidade gestora da qual somos associados, que gerencia a logística reversa do seu produto, e embalagem.

SOLUCIONANDO PROBLEMAS

Defeito	Causa	Solução
Cafeteira não funciona.	Falta de energia.	Verifique os disjuntores e ou utilize outra tomada elétrica.
	Tomada inadequada ou danificada.	Utilize outra tomada elétrica.
	O cabo de energia pode estar danificado.	Leve o produto até uma assistência técnica Oster® mais próxima.
Liga a lâmpada da chave mas não passa o café.	Componentes internos danificados.	Encaminhe o produto a uma assistência técnica autorizada Oster®.
Localize uma assistência autorizada Oster® através do nosso site: https://www.oster.com.br/apoio-ao-consumidor/servico-tecnico-autorizado		

1 ANO DE GARANTIA LIMITADA

Por este certificado de garantia, JCS Brasil Eletrodomésticos S.A, uma empresa do grupo Newell Brands, comercializadora da marca Oster® se compromete a prestar assistência técnica aos referidos produtos nos termos da legislação pertinente e nos limites estabelecidos:

1. A JCS Brasil Eletrodomésticos S.A, assegura ao comprador-consumidor deste produto a garantia de 360 dias a partir da emissão da Nota Fiscal de compra.
2. O período de garantia é composto pela soma da Garantia Legal mais a Garantia do Fabricante sendo, para este produto:

- Garantia Legal: primeiros 90 dias (3 meses), atendendo ao código de defesa do consumidor (art. 26, lei 8078 90)
- Garantia do Fabricante: 270 dias (9 meses) adicionais a Garantia Legal.

3. Entende-se por garantia, o reparo gratuito do aparelho e a reposição de peças que, de acordo com o parecer técnico na rede autorizada de assistências técnicas da marca Oster®, apresentar defeito técnico.
4. Para o atendimento gratuito é necessário que o produto esteja com a garantia válida de acordo com este certificado.
5. Para o exercício desta garantia o comprador deverá levar o produto até a Assistência Técnica autorizada mais próxima de sua residência.
6. A rede de assistências técnicas fica disponível para consulta em ambiente digital através do site www.Oster.com.br ou através da Central de Atendimento ao Consumidor.
7. O custo do deslocamento até a rede de assistência técnica autorizada ficará a cargo do comprador-consumidor. Esta garantia não cobre atendimento domiciliar.
8. As peças substituídas ou consertadas, durante o período de garantia, não terão o prazo de garantia, acima mencionado, estendido.
9. Na ausência de assistência técnica autorizada em um raio de até 30 km de distância do domicílio do comprador-consumidor o suporte ao produto será realizado através da Central de Atendimento ao Consumidor.
10. Na impossibilidade de conserto o produto será encaminhado para a fábrica Oster® através de autorização de postagem gratuita, sem custo ao comprador-consumidor, para ser reparado.
11. O procedimento citado no item 9 será realizado somente se a garantia do produto estiver vigente.
12. Caso o certificado esteja com o prazo da garantia vencido o suporte técnico ao produto pode ser realizado em qualquer rede de atendimento que realize reparos em produtos eletrodomésticos.
13. Caso haja a necessidade de aquisição de peças originais de fábrica a rede de assistências técnicas autorizadas podem ser consultadas ou ainda, o consumidor entrar em contato com a Central de Atendimento ao Consumidor da Oster®.
14. Tal garantia somente terá validade mediante apresentação da Nota Fiscal de compra emitida em território brasileiro.

15. Fica automaticamente cancelada a garantia na ocorrência dos seguintes eventos:

- **Danos provocados por acidentes tais como: Batida, queda, descarga elétrica e ou desgaste natural ou provocado por limpeza.**
- **Danos provocados por umidade, exposição excessiva à luz solar, salinidade.**
- **Uso caracterizado como não doméstico**
- **Sinais de violação do lacre do produto ou violações externas sem uso autorizado.**
- **Sinistro (roubo ou furto)**
- **Por ter sido ligado à rede elétrica com voltagem diferente do produto.**

16. Não estão cobertos pela garantia:

- **Peças e partes de plástico e/ou vidro (ex: jarras, filtros, laminas, batedores), cabos de ligação externos (ex: cabo de força plugado) e qualquer acessório externo.**
- **Trocas por defeito estético já existentes e informados no ato da compra**
- **Serviços de instalação e limpeza.**

Para encontrar a relação das Assistências Técnicas Autorizadas, tirar dúvidas ou solicitar atendimento, você pode entrar no site www.Oster.com.br, a Oster® terá o maior prazer em responder.

Você também pode entrar em contato conosco através dos números 4020 2805 (para capitais e regiões metropolitanas) ou 0800 644 6443 (para demais localidades), em horário comercial.



© 2020 Sunbeam Products, Inc. Todos os direitos reservados. Distribuído pela Sunbeam Latin America, LLC, 5200 Blue Lagoon Drive, Suite 860, Miami, FL 33126.
Garantia limitada de 01 ano.

Importado por: CNPJ 03106170/0002-24

Para consultar o manual digital, acesse:

www.oster.com.br

[REV. 05]