

Oster®



MODELO

OBLD100

MANUAL DE INSTRUÇÕES

PERSONAL BLENDER 1000W

LEIA TODAS AS INSTRUÇÕES ANTES DE USAR ESTE APARELHO

INSTRUÇÕES IMPORTANTES DE SEGURANÇA

Obrigado por adquirir o Blender Oster®, modelo **OBLD100**, um produto de alta tecnologia, seguro e eficiente. É muito importante ler atentamente este manual de instruções, as informações contidas aqui ajudarão você a aproveitar melhor todas as funções do produto e utilizá-lo de forma segura. Guarde este manual para consultas futuras.

LEIA TODAS AS INSTRUÇÕES CONTIDAS NESTE MANUAL ANTES DE OPERAR O PRODUTO, SEMPRE OBSERVANDO AS INDICAÇÕES DE SEGURANÇA E SEGUINDO AS INSTRUÇÕES PARA PREVENIR ACIDENTES E/OU FERIMENTOS.

1. Mantenha os invólucros plásticos e outros materiais da embalagem do produto, fora do alcance de crianças e animais, para evitar risco de sufocamento ao brincar ou manusear tais resíduos.
1. Os materiais utilizados na embalagem deste produto podem ser reciclados. Aos descartá-los, separe-os para a coleta de recicladores.
2. Verifique se a tensão (voltagem) de seu produto, que consta na etiqueta de identificação, é a mesma da tomada a ser utilizada. Ligar o produto a uma rede de voltagem incompatível pode gerar danos permanentes e configura uso incorreto, acarretando perda da garantia.
3. Crianças devem ser supervisionadas para que não brinquem com o produto.
4. Este aparelho não se destina à utilização por pessoas (inclusive crianças) com capacidades físicas, sensoriais ou mentais reduzidas, com falta de experiência ou conhecimento, a menos que estejam sob a supervisão ou instrução de uma pessoa responsável pela sua segurança.
5. Crianças devem ser supervisionadas se estiverem próximas ao aparelho em funcionamento.
6. Coloque seu aparelho somente sobre superfícies planas, firmes, limpas e secas.
7. Para evitar acidentes, não utilize o aparelho sobre superfícies empoçadas de líquidos.
8. Mantenha o produto, o cabo elétrico e seus componentes distante de superfícies quentes, como fornos, fogões, brasas ou fogo.
9. Não utilize o aparelho na proximidade de torneiras, chuveiros, piscinas ou em áreas desabrigadas.
10. Para proteção contra choques elétricos e outros acidentes, não mergulhe o aparelho, o plugue ou o cabo elétrico, total ou parcialmente, na água ou outros líquidos.
11. Não toque no cabo elétrico com as mãos molhadas. Evite utilizar o produto com as mãos molhadas ou úmidas para reduzir o risco de choques elétricos.
12. Nunca desligue o aparelho puxando pelo cabo elétrico. Segure firmemente o plugue e

então puxe-o para desconectar da tomada.

13. Sugerimos que você esteja calçado e sobre um piso seco quando utilizar produtos elétricos.
14. Nunca transporte o produto pelo cabo elétrico. Sempre que for mover o produto, segure-o pela base.
15. Evite dobrar ou enrolar o cabo elétrico ao redor do produto, para evitar danos.
16. Nunca deixe o cabo elétrico em um local onde uma pessoa possa nele tropeçar.
17. Não ligue o aparelho em tomadas múltiplas ou extensões sobrecarregadas, pois a sobrecarga pode danificar o produto e causar acidentes.
18. Evite o uso de extensões elétricas. Extensões podem superaquecer e causar risco de incêndio.
19. O produto não deve ser operado por meio de um temporizador externo ou sistema de controle remoto.
20. Quando o aparelho não estiver sendo utilizado, desligue-o da tomada.
21. Sempre retire o plugue da tomada quando o produto não estiver em uso, quando estiver sendo limpo ou quando ocorrer algum problema durante sua utilização.
22. Não utilize o equipamento caso haja danos no cabo elétrico, no plugue ou em outros componentes. A troca de partes ou manutenção do equipamento deve ser feito pelo fabricante, pessoa qualificada ou agente autorizado, a fim de evitar riscos.
23. NUNCA ligue o produto sem que um dos recipientes e o conjunto de lâminas estejam devidamente encaixados.
24. JAMAIS utilize o aparelho contendo objetos no interior dos recipientes, para evitar acidentes e danos permanentes ao produto.
25. Não ligue o produto com o recipiente vazio.
26. Antes de montar, desmontar ou ajustar qualquer um dos recipientes, sempre desligue o aparelho da tomada.
27. Certifique-se de que as lâminas e o recipiente estejam bem encaixados, a fim de evitar vazamentos.
28. Jamais utilize o conjunto de lâminas sem a borracha de vedação, para evitar vazamentos.
29. Certifique-se de encaixar e travar corretamente o recipiente ao corpo do produto, a fim de evitar acidentes durante seu funcionamento.
30. Não utilize acessórios que não sejam originais do aparelho. O uso de acessórios que não sejam originais pode prejudicar o funcionamento, causar danos ao usuário e ao produto.
31. Evite o uso contínuo do produto por tempo prolongado, para evitar superaquecimento. Faça pausas de no mínimo 1 minuto entre cada acionamento de função.
32. Evite colocar líquidos e alimentos quentes (acima de 80°C) no recipiente do blender.

33. Sempre adicione algum líquido para triturar gelo e/ou alimentos congelados.
34. Se as lâminas ficarem presas, desligue o aparelho e remova o recipiente para retirar os ingredientes que estiverem impedindo seu funcionamento.
35. Tome muito cuidado ao manusear e limpar as lâminas, pois podem causar ferimentos.
36. Não empilhe outros eletros nem apoie outros objetos sobre o produto.
37. Nunca tente desmontar ou consertar o aparelho. Toda substituição de peça danificada deve ser feita somente por meio do serviço autorizado Oster®.
38. A manutenção e limpeza do produto não deve ser feita por crianças.
39. Sempre desligue o produto da tomada antes de realizar a limpeza.
40. O produto não deve ser usado para finalidades diferentes das indicadas neste manual.

ATENÇÃO! *Tome muito cuidado com as lâminas ao esvaziar ou manusear os recipientes e suas partes, risco de lesões.*

ATENÇÃO! *É comum que aparelhos elétricos novos liberem uma leve fumaça ou odores diferentes nas primeiras vezes em que são utilizados. Isso acontece devido ao aquecimento dos materiais e componentes usados na fabricação do aparelho. É normal e não indica a existência de defeitos no aparelho.*

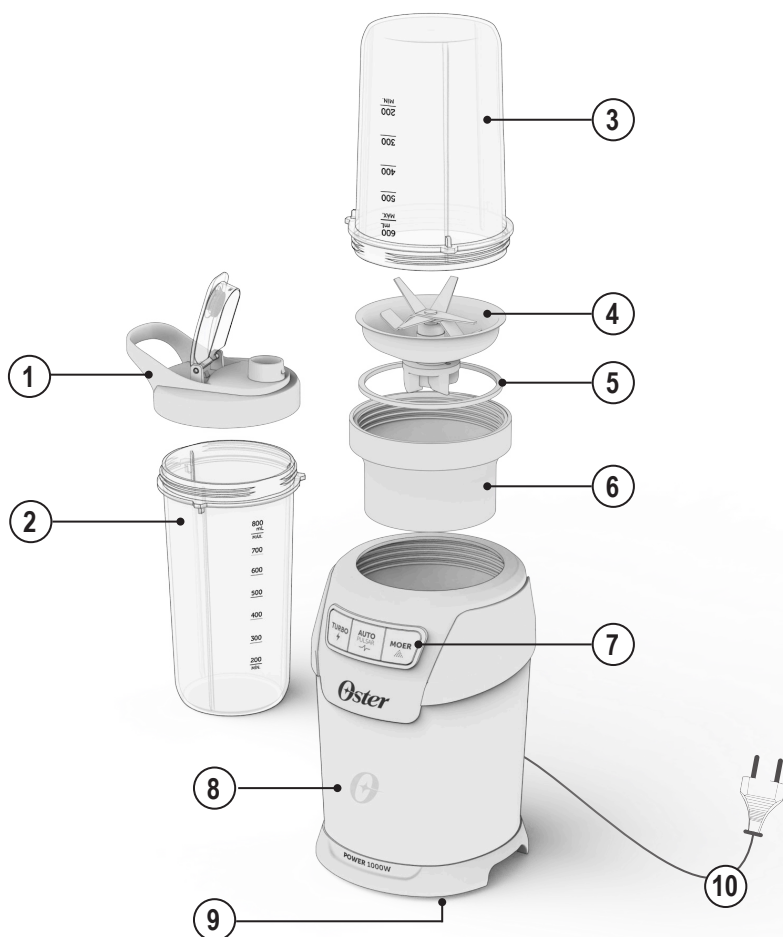
NOTA: *De acordo com a NBR 5410, tornou-se obrigatório a instalação de um dispositivo de proteção à corrente diferencial-residual (dispositivo DR) com uma corrente de desarme não superior a 30 mA nas instalações elétricas residenciais. A função do dispositivo “DR” é proteger o usuário contra os graves riscos de choques elétricos (consulte um eletricista).*

NOTA: *O manual do usuário pode ser adquirido em formato digital, para isso entre em contato com o nosso Serviço de Atendimento ao Consumidor.*

SOMENTE PARA USO DOMÉSTICO, INTERNO E NÃO COMERCIAL.

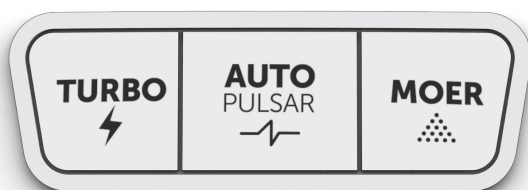
GUARDE ESTAS INSTRUÇÕES

COMPONENTES DO PRODUTO



- | | |
|------------------------|-----------------------------------|
| 1. Tampa com alça | 6. Encaixe do conjunto de lâminas |
| 2. Copo 800ml | 7. Botões de funções |
| 3. Copo 600ml | 8. Corpo do produto |
| 4. Conjunto de lâminas | 9. Base com ventosas |
| 5. Borracha de vedação | 10. Cabo elétrico e plugue |

FUNÇÕES DO PRODUTO



FUNÇÃO TURBO ⚡

Função para liquidificar os alimentos em velocidade máxima de forma ininterrupta, durante 60 segundos (o produto desligará automaticamente depois desse período). Aperte o botão **TURBO** ⚡ para ligar, e aperte novamente para interromper o funcionamento.

Velocidade: Máxima (18.000 rpm)

Ritmo: contínuo

Duração: 60 segundos

Ideal para bater sucos, vitaminas e smoothies.

FUNÇÃO AUTO PULSAR —|—

Função para micronizar alimentos mais rígidos de maneira uniforme, com pulsos automáticos durante 60 segundos (o produto desligará automaticamente depois desse período). Aperte o botão **AUTO PULSAR** —|— para ligar, e aperte novamente para interromper o funcionamento.

Velocidade: Máxima (18.000 rpm)

Ritmo: pulsado

Duração: 60 segundos

Ideal para preparos com ingredientes mais rígidos e congelados.

FUNÇÃO MOER ▲▲▲

Função para moer grãos, com pulsos automáticos e menor velocidade durante 30 segundos (o produto desligará automaticamente depois desse período). Aperte o botão **MOER** ▲▲▲ para ligar, e aperte novamente para interromper o funcionamento.

Velocidade: Alta (14.500 rpm)

Ritmo: pulsado

Duração: 30 segundos

Ideal para moer grãos em pó e preparar cremes e pastas mais densas.

(Ex.: pasta de amendoim e grão de bico).

ANTES DO PRIMEIRO USO

VERIFIQUE A TENSÃO/VOLTAGEM

Antes de utilizar, verifique se a voltagem do produto é compatível com a rede elétrica. Verifique essa informação na etiqueta de tensão, localizada na parte inferior do corpo do Blender.

ATENÇÃO! JAMAIS conecte o produto a uma rede elétrica incompatível.

NOTA: Nunca utilize adaptadores ou extensões para conectar o produto à tomada.

PRIMEIRA HIGIENIZAÇÃO

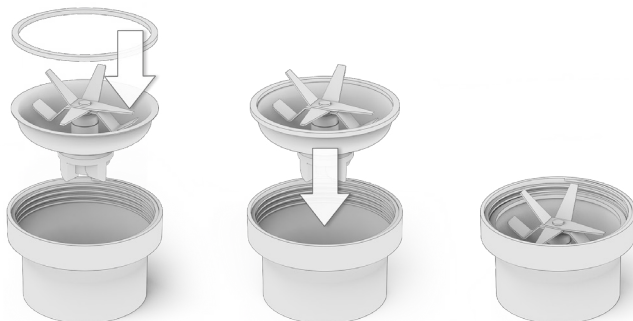
1. Remova todos os plásticos, adesivos e resíduos da embalagem de todas as peças e do corpo do produto.
2. Coloque o corpo do produto sobre uma superfície plana, firme e seca. Limpe utilizando somente um pano macio umedecido.
3. Lave os dois copos, a tampa e o conjunto de lâminas com uma esponja macia, água limpa e sabão neutro, e seque-os bem. Cuidado ao manusear o conjunto de lâminas para evitar cortes e acidentes.

NOTA: Utilize apenas esponjas macias e sabão neutro para limpar as peças do produto. Jamais utilize produtos de limpeza abrasivos, como saponáceos e esponjas de aço.

UTILIZANDO O PRODUTO

ENCAIXE DAS LÂMINAS

O conjunto de lâminas, a borracha de vedação e o suporte devem ser encaixados conforme mostrado na imagem abaixo. Esse conjunto é desmontável para facilitar a limpeza do Blender. Certifique-se de encaixar a borracha corretamente ao redor do conjunto de lâminas para evitar vazamentos durante o funcionamento do Blender.



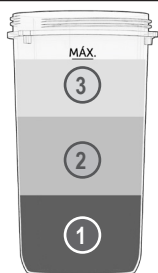
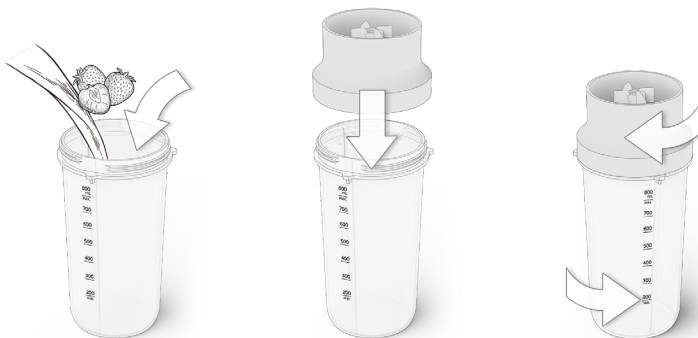
UTILIZAÇÃO DOS COPOS

O Blender acompanha dois copos, com capacidades máximas de 600ml e 800ml. Ao inserir os ingredientes nos copos, mantenha o nível acima do nível "Mínimo" (200ml) e não exceda a marcação de nível "Máximo", para garantir o funcionamento adequado do produto.

DICA! Para a função MOER , prefira utilizar o copo de 600ml.



1. Coloque os ingredientes no copo do Blender.
2. Encaixe o suporte das lâminas na boca do copo e rosqueie em sentido horário. Certifique-se de que as lâminas estão encaixadas corretamente e aperte bem para que o copo fique bem vedado, evitando vazamentos.

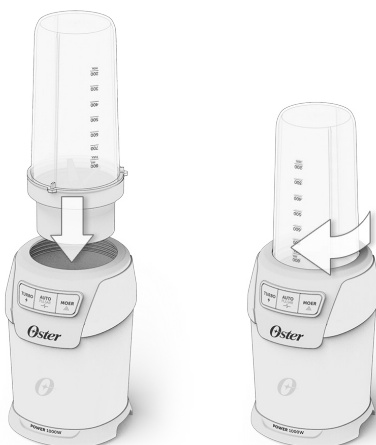


Dica para obter melhores resultados:

1. Comece inserindo no copo os ingredientes mais rígidos (como cubos de gelo, legumes crus, grãos, polpas e frutas congeladas).
2. Em seguida, coloque os ingredientes menos rígidos (como frutas, legumes cozidos e folhas).
3. Complete com os ingredientes líquidos (água, leite, etc), sem ultrapassar a marcação "Máximo".

UTILIZANDO O PRODUTO

1. Coloque o copo com o conjunto de lâminas no corpo do produto.
2. Para encaixar, pressione o copo para baixo e gire levemente em sentido horário para travar.



3. Conecte o plugue à tomada.
4. Aperte o botão da função desejada e aguarde o final do ciclo (o produto desligará automaticamente). Caso necessário, é possível cancelar o processo pressionando o botão da função novamente.
5. Para desencaixar o copo do corpo do produto, basta girar em sentido anti-horário.
6. Remova o conjunto de lâminas do copo, girando em sentido anti-horário.
7. Coloque a tampa sobre o copo e rosqueie em sentido horário para vedar. Aperte bem para evitar vazamentos.
8. Para beber, levante a sobretampa.



ATENÇÃO! Cuidado ao processar alimentos e/ou líquidos quentes, devido ao vapor gerado pode haver aumento de pressão fazendo que haja risco do mesmo ser ejetado do produto.

LIMPEZA E CONSERVAÇÃO

- Antes do primeiro uso, realize a limpeza conforme indicada neste manual.
- Sempre realize a limpeza do Blender com o produto desligado da tomada, para evitar choques ou qualquer tipo de acidente.
- Nunca guarde o produto sujo. Limpe seu produto após cada uso.
- Jamais utilize produtos químicos ou alvejantes (como saponáceos) para realizar a limpeza, nem palhas de aço, escovas, esponjas muito ásperas e/ou a parte verde da esponja para lavar louças.
- Tenha cautela ao lavar o conjunto de lâminas, para evitar cortes e acidentes.
- Não deixe o conjunto de lâminas de molho, para evitar oxidação da peça.
- Lave os copos e a tampa somente com sabão neutro e uma esponja macia, para evitar que as superfícies fiquem arranhadas e desgastadas.
- NUNCA mergulhe o produto na água ou qualquer outro líquido, nem limpe com água abundante para evitar que a umidade danifique os componentes internos. Limpe-o apenas com um pano macio e sabão neutro, e seque bem.
- Após efetuar a limpeza, seque bem todas as peças com um pano macio e seco.
- Guarde o produto em local plano, seco e seguro, longe do alcance de crianças.
- Certifique-se de que todas as peças do produto estejam secas e limpas antes de usá-lo novamente.

MEIO AMBIENTE



Tenha sempre em mente o bem-estar de nosso meio ambiente. Nunca descarte este produto ou sua embalagem em lixo doméstico normal pois o mesmo contém componentes que podem contaminar o meio ambiente. Elimine-o através de um serviço autorizado adequado de sua cidade. Preste sempre atenção quanto as prescrições atuais válidas. Em caso de dúvidas, entre em contato com a entidade de eliminação de resíduos de sua cidade ou estado.

Para o descarte do seu produto eletrodoméstico ou eletroeletrônico e respectiva embalagem de forma ambientalmente correta, localize um ponto de recebimento mais próximo a você no site da ABREE: <http://abree.org.br>.

A ABREE é a entidade gestora da qual somos associados, que gerencia a logística reversa do seu produto, e embalagem

Nota: As atualizações em componentes de hardware e peças são feitas regularmente. Portanto, algumas das instruções, especificações e imagens deste manual podem diferir ligeiramente da sua situação particular.

RECEITA DE TESTE - SUCO DE CENOURA

Para preparar qualquer receita em seu Blender, adicione primeiro os ingredientes líquidos, em seguida os alimentos macios ou pastosos, e por fim os alimentos mais rígidos.

Ingredientes: 3 Cenouras frescas (320 g) e 480 ml de água

Modo de Preparo: Corte as cenouras em pedaços de 1,5 x 1,5 x 1,5 cm. Coloque todos os ingredientes no recipiente do Blender e ative a função **TURBO** ⚡, para bater por 1 minuto. Coe, adoce a gosto e sirva.



ATENÇÃO!



Ligar o produto a uma rede de voltagem incompatível pode gerar danos permanentes e configura uso incorreto, **acarretando perda da garantia**. Sempre verifique se a tensão (voltagem) do produto, que consta na etiqueta de identificação, é a mesma ANTES de conectar o plugue na tomada a ser utilizada.

Não ligue o aparelho em tomadas múltiplas ou extensões sobrecarregadas, pois a sobrecarga pode danificar o produto, causar curtos-circuitos e acidentes na rede elétrica. Utilize uma tomada adequada à potência do produto.

Não imerja o aparelho na água ou em qualquer outro líquido, pois pode danificar os componentes internos. Verifique as instruções corretas de limpeza neste manual. Imersão do produto na água configura mau uso e pode **acarretar perda da garantia**.

Não utilize aparelhos apresentando qualquer tipo de dano no cabo elétrico, no plugue ou em outros componentes. Não tente desmontar ou consertar o aparelho. Todo conserto e toda substituição de peça danificada deve ser feita **somente por meio do serviço autorizado Oster®**.

SERVIÇO DE ATENDIMENTO AO CONSUMIDOR

Atendimento por telefone: **0800 644 6443**

Para atendimento via WhatsApp
ou para localizar uma Assistência Técnica autorizada, acesse:
<https://www.oster.com.br/apoio-ao-consumidor>





©2024 Sunbeam Products, Inc. Todos os direitos reservados.
Garantia limitada de um ano – para maiores detalhes, consulte o certificado.

Importado e distribuído por: CNPJ 03106170/0002-24
Para obter o manual em formato digital, consulte o nosso site.

www.oster.com.br

[REV. 00]