

MANUAL DO USUÁRIO

Cafeteira Elétrica

CAF230



 cadence

Obrigado por adquirir a **Cafeteira Elétrica Cadence CAF230**, um produto de alta tecnologia, seguro e eficiente. É muito importante ler atentamente este manual de instruções, as informações contidas aqui ajudarão você a aproveitar melhor todas as funções do produto e utilizá-lo de forma segura. Guarde este manual para consultas futuras.

1 - INSTRUÇÕES IMPORTANTES DE SEGURANÇA



ATENÇÃO! Leia as instruções contidas neste manual antes de operar o produto, sempre observando as indicações de segurança e seguindo as instruções para prevenir acidentes e/ou ferimentos.

Importante: Os materiais utilizados na embalagem deste produto podem ser reciclados. Ao descartá-los, separe-os para a coleta de recicladores.

- Mantenha os invólucros plásticos e outros materiais da embalagem do produto, fora do alcance de crianças e animais, para evitar risco de sufocamento ao brincar ou manusear tais resíduos.
- Verifique se a tensão (voltagem) de seu produto, que consta na etiqueta de identificação, é a mesma da tomada a ser utilizada. Ligar o produto a uma rede de voltagem incompatível pode gerar danos permanentes e configura uso incorreto, acarretando perda da garantia.
- Partes do produto podem aquecer durante o uso. Tome cuidado ao manusear o produto e não toque nas superfícies quentes, para evitar queimaduras.
- Coloque o produto somente sobre superfícies planas, firmes, limpas e secas.
- Para evitar acidentes, não utilize o produto sobre superfícies empoçadas de líquidos.
- Mantenha o produto distante de superfícies quentes, como fornos, fogões, brasas ou fogo.
- Não utilize o produto na proximidade de torneiras, chuveiros, piscinas ou em áreas desabrigadas.
- Para evitar choques elétricos e outros acidentes, JAMAIS mergulhe o aparelho, o plugue ou o cabo elétrico, total ou parcialmente, na água ou outros líquidos. Não toque no cabo de alimentação com as mãos molhadas.
- Aconselhamos que você esteja calçado e sobre um piso seco quando utilizar produtos elétricos.
- Certifique-se que todas as peças do produto estejam corretamente encaixadas, a fim de evitar vazamentos e/ou mau funcionamento.



- NÃO abra a tampa do reservatório de água nem remova nenhuma peça da cafeteira durante o uso, para evitar acidentes.
- Não utilize acessórios que não sejam originais do aparelho. O uso de acessórios que não sejam originais pode prejudicar o funcionamento, causar danos ao usuário e ao produto.
- Este aparelho não se destina à utilização por pessoas (inclusive crianças) com capacidades físicas, sensoriais ou mentais reduzidas, ou com falta de experiência ou conhecimento, a menos que estejam sob a supervisão ou instrução de uma pessoa responsável pela sua segurança.
- Crianças devem ser supervisionadas se estiverem próximas ao produto em funcionamento para que não brinquem com o produto. Mantenha o produto fora do alcance de crianças especialmente quando o mesmo estiver em uso ou ainda quente, para evitar queimaduras.
- A manutenção e limpeza do produto não deve ser feita por crianças.
- Não utilize esponjas ou escovas de aço para limpar produto.
- A limpeza do produto deve ser feita somente quando o produto estiver desconectado da rede elétrica.
- Sempre que não for utilizar a sua cafeteira por um longo período, remova o plugue da tomada.
- Nunca desligue o aparelho puxando pelo cabo elétrico. Segure firmemente o plugue e então puxe-o para desconectar da tomada.
- Nunca deixe o cabo elétrico em um local onde uma pessoa possa nele tropeçar. Nunca transporte o produto pelo cabo elétrico. Nunca deixe o cabo elétrico encostar em superfícies quentes.
- JAMAIS ligue o aparelho em tomadas múltiplas ou extensões sobrecarregadas, pois a sobrecarga pode danificar o produto e causar acidentes.
- Não utilize aparelhos apresentando qualquer tipo de dano no cabo elétrico, no plugue ou em outros componentes. Para substituir o cabo ou qualquer peça danificada, procure uma assistência técnica autorizada Cadence.
- Não tente desmontar ou consertar o aparelho. Toda substituição de peça danificada deve ser feita somente por meio do serviço autorizado Cadence.
- Não guarde o produto quente. Caso queira armazená-lo, aguarde até que esfrie completamente.
- Não guarde o produto sem efetuar uma limpeza adequada.
- Sempre que for mover o produto, segure-o pela base. Não puxe nem transporte o produto pelo cabo elétrico ou segurando pela bandeja.
- Permita que o ar circule livremente acima e ao redor do aparelho. Não utilize



o produto coberto com capas ou qualquer material que obstrua a circulação do ar, como tecidos, plásticos, etc. Não empilhe outros eletros nem apoie outros objetos sobre o produto.

- Este produto foi projetado para ser usado sobre uma bancada ou outra superfície livre e, portanto, NÃO pode ser embutido nem utilizado dentro de armários e outros compartimentos.
- O produto NÃO deve ser operado por meio de um temporizador externo ou sistema de controle remoto.
- A cafeteira não deve ser utilizada para finalidades diferentes das indicadas neste manual.
- Quando o produto não estiver sendo utilizado, desligue-o da tomada para desligá-lo completamente.

ATENÇÃO! É comum que aparelhos elétricos novos liberem uma leve fumaça e/ou odores diferentes nas primeiras vezes em que são utilizados. Isso acontece devido ao aquecimento dos materiais e componentes usados na fabricação do aparelho. É normal e não indica a existência de defeitos no aparelho.

NOTA: De acordo com a NBR 5410, tornou-se obrigatório a instalação de um dispositivo de proteção à corrente diferencial-residual (dispositivo DR) com uma corrente de desarme não superior a 30 mA nas instalações elétricas residenciais. A função do dispositivo “DR” é proteger o usuário contra os graves riscos de choques elétricos (consulte um eletricista).

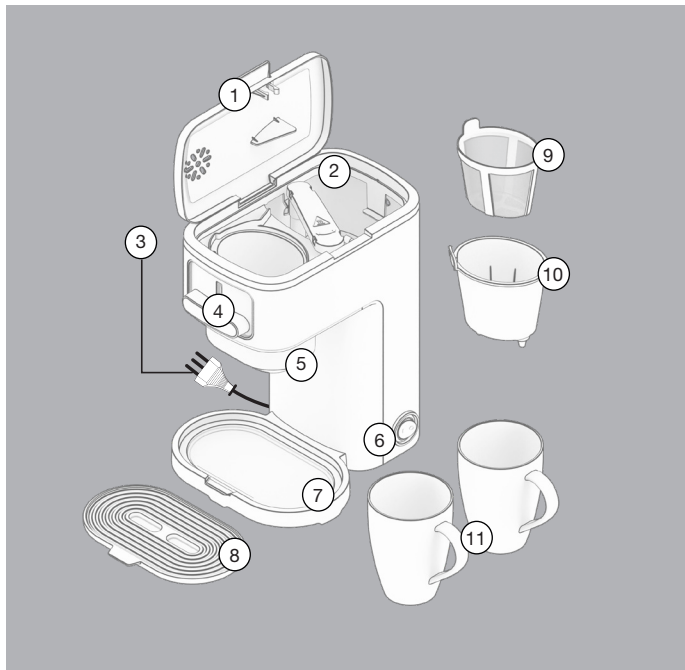
NOTA: O manual do usuário pode ser adquirido em formato digital, para isso entre em contato com o nosso Serviço de Atendimento ao Consumidor.

SOMENTE PARA USO DOMÉSTICO, INTERNO E NÃO COMERCIAL.

GUARDE ESTAS INSTRUÇÕES



2 - COMPONENTES DO PRODUTO



- | | |
|----------------------------------|------------------------------|
| 1. Tampa do reservatório de água | 7. Suporte da bandeja |
| 2. Reservatório de água | 8. Bandeja removível |
| 3. Cabo elétrico e plugue | 9. Filtro permanente lavável |
| 4. Alavanca de regulação | 10. Porta filtro |
| 5. Saída do café | 11. Duas canecas (150ml) |
| 6. Botão liga/desliga | |



3 - UTILIZAÇÃO

ANTES DE UTILIZAR

1. Verifique se a tensão (voltagem) na etiqueta do produto é a mesma da tomada que será conectada.
2. Limpe o produto externamente com um pano úmido e macio. Lave o porta filtro, o filtro e as canecas com um detergente neutro. Passe o pano úmido no reservatório de água e na base da cafeteira.
3. Adicione apenas água no reservatório até a marcação máxima (MAX) na parte interna do reservatório. **Não adicione o pó de café no filtro nesta etapa.**



4. Posicione o porta filtro com o filtro permanente na cafeteira, e as duas canecas abaixo do local de saída do café. Ajuste a alavanca de regulagem na altura das canecas para não respingar. Ligue o produto com o botão Liga/Desliga.



5. Aguarde a água toda passar, desligue a cafeteira e jogue a água fora. Espere a cafeteira esfriar por cerca de 5 minutos e repita esta operação 5 vezes. Isto serve para remover o gosto de plástico presente em produtos novos.
6. Após os 5 ciclos, descarte toda a água e utilize a cafeteira normalmente.

⚠ ATENÇÃO! Utilize APENAS ÁGUA no reservatório de água, de preferência filtrada. Nunca repasse o café nem coloque leite, açúcar ou qualquer outro líquido e/ou substância no recipiente de água.

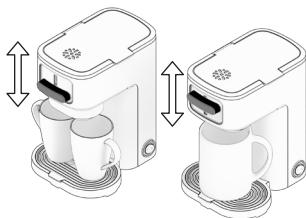


FAZENDO CAFÉ

1. Abra a tampa do reservatório e adicione água até a marcação máxima (MAX) na parte interna do reservatório.
2. Coloque o porta filtro e o filtro permanente na cafeteira e adicione o café em pó até a marcação "MAX" na parte interna do filtro permanente.



3. Posicione as duas canecas sobre a bandeja removível e abaixo do local de saída do café. Regule a altura da saída do café utilizando a alavanca de regulagem, para evitar respingos.




DICA: Com a alavanca de regulagem da saída do café, você pode utilizar recipientes com alturas diferentes para receber o café, evitando que ele respingue.


4. Conecte o produto à tomada e aperte o botão Liga/Desliga na posição "I" (ligada). A luz indicadora se acenderá e a cafeteira iniciará o preparo do café.
5. O processo pode ser interrompido colocando o botão Liga/Desliga na posição "O" (desligada) a qualquer momento.
6. Quando a sua cafeteira terminar o ciclo de preparo, desligue a cafeteira colocando o botão Liga/Desliga na posição "O" (desligada).
7. Note que a quantidade final de café obtida pode ser menor do que a quantidade total de água adicionada. Isso é normal, já que parte da água evapora durante o processo, e parte fica na borra de café remanescente no filtro.

IMPORTANTE: Esta cafeteira não utiliza o processo de café expresso, portanto é normal que leve alguns minutos para passar o café.



 **ATENÇÃO!** Nunca inicie o ciclo de preparo com a tampa aberta. E não abra a tampa durante o funcionamento, pois existe risco de queimaduras com respingos de água.

4 - LIMPEZA E CONSERVAÇÃO

 **ATENÇÃO!** Antes de iniciar a limpeza, certifique-se que o produto esteja completamente frio e desligado da tomada.

LIMPEZA DA CAFETEIRA:

- O corpo do produto deve ser limpo somente com pano ou esponja úmidos. Nunca utilize produtos químicos nem abrasivos (Exemplo: esponja de aço, a parte verde da esponja de louças, saponáceos, etc).
- Nunca mergulhe o produto na água ou qualquer outro líquido.

LIMPEZA DO FILTRO E PORTA-FILTRO:

- O filtro e o porta-filtro podem ser lavados com água corrente, detergente líquido neutro e esponja macia.
- Não lave o filtro e o porta-filtro em máquinas lava-louças.

Nota: Guarde o produto em um local seco e fora do alcance de crianças e animais domésticos.

REMOVENDO DEPÓSITOS MINERAIS

Depósitos minerais podem se formar no interior de sua cafeteira dependendo da qualidade da água e da frequência do uso do produto. Caso sua cafeteira apresente uma performance inferior comparada à performance inicial do produto (quando novo), execute os seguintes passos:

1. Complete o reservatório de água do produto até o nível máximo, utilizando uma solução descalcificadora na proporção 4:1 (4 partes de água para 1 parte de solução para descalcificação).
2. Não insira café no filtro do produto.
3. Ligue a cafeteira e deixe passar a solução por completo (aproximadamente 2 canecas).
4. Desligue a cafeteira e aguarde 15 minutos mantendo a solução dentro do reservatório de água.



5. Repita o procedimento acima 3 vezes com a mesma solução.
6. Descarte a solução, adicione água limpa ao reservatório e deixe que a cafeteira passe toda a água por três vezes (sempre utilizando água limpa em cada uma das vezes). Nesta etapa, não é necessário aguardar 15 minutos entre cada ciclo.

Dica: Soluções prontas para descalcificação podem ser encontradas em redes de atacado ou varejo de sua região.

MEIO AMBIENTE

Tenha sempre em mente o bem-estar de nosso meio ambiente. Nunca descarte este produto ou sua embalagem em lixo doméstico normal, pois o mesmo contém componentes que podem contaminar o meio ambiente. Elimine-o através de um serviço autorizado adequado de sua cidade. Preste sempre atenção quanto as prescrições atuais válidas. Em caso de dúvidas, entre em contato com a entidade de eliminação de resíduos de sua cidade ou estado. Elimine todos os materiais das embalagens de forma ecológica.

Para o descarte do seu produto eletrodoméstico ou eletroeletrônico e respectiva embalagem de forma ambientalmente correta, localize um ponto de recebimento mais próximo a você no site da ABREE: <http://abree.org.br>.

A ABREE é a entidade gestora da qual somos associados, que gerencia a logística reversa do seu produto, e embalagem.



Observação! As atualizações em componentes de hardware e peças são feitas regularmente. Portanto, algumas das instruções, especificações e imagens deste manual podem diferir ligeiramente da sua situação particular.



5 - SOLUCIONANDO PROBLEMAS

DEFEITO	CAUSA	SOLUÇÃO
A cafeteira não funciona	Falta de energia.	Verifique os disjuntores e/ou utilize outra tomada elétrica.
	Tomada inadequada ou danificada.	Utilize outra tomada elétrica.
	O cabo de energia pode estar danificado.	Leve o produto até uma assistência técnica Cadence mais próxima.
Liga a lâmpada da chave liga/desliga, mas não passa o café.	Componentes internos danificados.	Encaminhe o produto a uma assistência técnica autorizada Cadence.

ATENÇÃO

Ligar o produto a uma rede de voltagem incompatível pode gerar danos permanentes e configura uso incorreto, acarretando perda da garantia. Sempre verifique se a tensão (voltagem) do produto, que consta na etiqueta de identificação, é a mesma ANTES de conectar o plugue na tomada a ser utilizada.

Não ligue o aparelho em tomadas múltiplas ou extensões sobrecarregadas, pois a sobrecarga pode danificar o produto, causar curtos-circuitos e acidentes na rede elétrica. Utilize uma tomada adequada à potência do produto.

Não utilize aparelhos apresentando qualquer tipo de dano no cabo elétrico, no plugue ou em outros componentes. Não tente desmontar ou consertar o aparelho.

Todo conserto e toda substituição de peça danificada deve ser feita somente por meio do serviço autorizado Cadence.



6 - TERMO DE GARANTIA

Por este certificado de garantia, JCS Brasil Eletrodomésticos Ltda., uma empresa do grupo Newell Brands, comercializadora da marca Cadence se compromete a prestar assistência técnica aos referidos produtos nos termos da legislação pertinente e nos limites estabelecidos:

1. A JCS Brasil Eletrodomésticos Ltda., assegura ao comprador-consumidor deste produto a garantia de 360 dias a partir da emissão da Nota Fiscal de compra.
2. O período de garantia é composto pela soma da Garantia Legal mais a Garantia do Fabricante sendo, para este produto:
 - Garantia Legal: primeiros 90 dias (3 meses), atendendo ao código de defesa do consumidor (art. 26, lei 8078 90)
 - Garantia do Fabricante: 270 dias (9 meses) adicionais a Garantia Legal.
3. Entende-se por garantia, o reparo gratuito do aparelho e a reposição de peças que, conforme o parecer técnico na rede autorizada de assistências técnicas da marca Cadence, apresentar defeito técnico.
4. Para o atendimento gratuito é necessário que o produto esteja com a garantia válida de acordo com este certificado.
5. Para o exercício desta garantia o comprador deverá levar o produto até a Assistência Técnica autorizada mais próxima de sua residência.
6. A rede de assistências técnicas fica disponível para consulta em ambiente digital através do site www.cadence.com.br ou através da Central de Atendimento ao Consumidor.
7. O custo do deslocamento até a rede de assistência técnica autorizada ficará a cargo do comprador-consumidor. Esta garantia não cobre atendimento domiciliar.
8. As peças substituídas ou consertadas, durante o período de garantia, não terão o prazo de garantia, acima mencionado, estendido.
9. Na ausência de assistência técnica autorizada em um raio de até 30 km de distância do domicílio do comprador-consumidor o suporte ao produto será realizado através da Central de Atendimento ao Consumidor.
10. Na impossibilidade de conserto o produto será encaminhado para a fábrica Cadence através de autorização de postagem gratuita, sem custo ao comprador-consumidor, para ser reparado.
11. O procedimento citado no item 9 será realizado somente se a garantia do produto estiver vigente.



12. Caso o certificado esteja com o prazo da garantia vencido o suporte técnico ao produto pode ser realizado em qualquer rede de atendimento que realize reparos em produtos eletrodomésticos.
13. Caso haja a necessidade de aquisição de peças originais de fábrica a rede de assistências técnicas autorizadas podem ser consultadas ou ainda, o consumidor entrar em contato com a Central de Atendimento ao Consumidor da Cadence.
14. Tal garantia somente terá validade mediante apresentação da Nota Fiscal de compra emitida em território brasileiro.
15. Fica automaticamente cancelada a garantia na ocorrência dos seguintes eventos:
 - Danos provocados por acidentes tais como: batida, queda, descarga elétrica e/ou desgaste natural ou provocado por limpeza.
 - Danos provocados por umidade, exposição excessiva à luz solar, salinidade.
 - Uso caracterizado como não-doméstico.
 - Sinais de violação do lacre do produto ou violações externas sem uso autorizado.
 - Sinistro (roubo ou furto)
 - Por ter sido ligado à rede elétrica com voltagem diferente do produto.
16. Não estão cobertos pela garantia:
 - Peças e partes de plástico e/ou vidro (ex: jarras, filtros, laminas, batedores), cabos de ligação externos (ex: cabo de força plugado) e qualquer acessório externo.
 - Trocas por defeito estético já existentes e informados no ato da compra
 - Serviços de instalação e limpeza.

Para encontrar a relação das Assistências Técnicas Autorizadas, tirar dúvidas ou solicitar atendimento, você pode entrar no site www.cadence.com.br, a Cadence terá o maior prazer em responder.

Você também pode entrar em contato conosco através dos números 4020 2905 (para capitais e regiões metropolitanas) ou 0800 644 6442 (para demais localidades), em horário comercial.





SERVIÇO DE APOIO AO CONSUMIDOR

Capitais ou regiões metropolitanas: **4020 2905**

Demais regiões: **0800 644 6442**

WhatsApp para Atendimento do consumidor:

<https://www.cadence.com.br/apoio-ao-consumidor>

ASSISTÊNCIA TÉCNICA

Localize uma assistência autorizada Cadence através do nosso site:

<https://www.cadence.com.br/apoio-ao-consumidor/servico-tecnico-autorizado>

Acesse a área do Serviço de Apoio ao Consumidor em nosso site apontando a câmera do celular para o QR Code:







JCS Brasil Eletrodomésticos Ltda.
CNPJ 03106170/0002-24

Para obter o manual em formato digital, consulte nosso site:
WWW.CADENCE.COM.BR